



# Smart Gate

## **Toröffner**

Bedienungsanleitung

Vielen Dank, dass Sie sich für den Toröffner iBlue Smart Gate entschieden haben. Lesen Sie die Bedienungsanleitung vor der Installation und dem Gebrauch des Produkts aufmerksam durch.

Die Produktverpackung enthält: 1 iBlue Smart Gate Toröffner • 1 Plastikkarte mit dem PUK-Code • 1 Bedienungsanleitung

Sollte einer dieser Posten fehlen, bitte nehmen Sie unverzüglich Kontakt zum Anbieter unter den Kontaktdaten auf der Produktwebseite auf.

Alle Markenzeichen und Bezeichnungen, die in dieser Bedienungsanleitung benutzt werden, sind ausschliessliches Eigentum des jeweiligen Begünstigten.

### Allgemeine Informationen


iBlue Smart Gate ist ein Zusatzgerät zur Steuerung von verschiedenen Türen, Toren und Schranken mit elektronischem Antrieb, das mit Hilfe eines Smartphones benutzt werden kann. iBlue Smart Gate hat einen Relaisausgang. Durch diesen Ausgang ist es mit dem Steuereingang der zentralen Elektronik des Tür- bzw. Torantriebs verbunden.

Der Relaisausgang kann auf zwei verschiedene Weisen arbeiten: im Impulsmodus (monostabil) oder in kontinuierlich ein-/ausgestaltetem Zustand (bistabil).



Die Stromversorgung des Niederspannungsgeräts erfolgt aus externen Quellen. Vorzugsweise vom dafür vorgesehenen Versorgungsspannungsausgang am angeschlossenen Steuerelement. Anderenfalls muss für eine externe Stromversorgung zum Betrieb des Geräts gesorgt werden, deren Ausgangsspannungswert innerhalb des, bei den technischen Parametern angegebenen, Betriebsspannungsbereichs liegt. Der Eingang der Versorgungsspannung von iBlue Smart Gate ist polaritätsunabhängig.

iBlue Smart Gate erfüllt die einschlägigen Normen und normativen Dokumente und besitzt ein **CE**-Konformitätszeichen. Für die volle Konformitätserklärung besuchen Sie die Webseite [www.iblue.eu](http://www.iblue.eu).

Das Symbol  (durchgestrichene Mülltonne) bedeutet, dass das Produkt in der Europäischen Union am Ende seines Lebenszyklus getrennt entsorgt werden muss. Bitte das Produkt nicht im Hausmüll entsorgen. Der Hersteller verpflichtet sich, Informationen über die chemischen Substanzen in den Geräten, die für die Erfüllung diverser Rechtsnormen erforderlich sind, den Abnehmern verfügbar zu machen. Für diese Informationen besuchen Sie die Webseite [www.iblue.eu](http://www.iblue.eu).

## Installationsanleitung

### ACHTUNG!

Der Abschnitt Montage der Anleitung ist für sachkundige Personen vorgesehen. Deshalb wird empfohlen einen Experten, der sich mit Ihrem Tor-, Tür- und Schrankensystem auskennt, mit der Montage zu beauftragen. Die Montage und die elektrischen Anschlüsse sind mit geeigneten Arbeitsverfahren und ausreichender Sorgfalt auszuführen. Dabei ist der Teil des Geräts mit der Seriennummer besonders zu beachten. Der Hersteller und der Anbieter von iBlue Smart Gate übernehmen keine Haftung für Schäden aus falscher, irrtümlicher oder unsachgemäßer Montage (Inbetriebnahme).

Bitte vor der Montage von iBlue Smart Gate die Bedienungsanleitung der Torsteuerung mit besonderer Rücksicht auf das Kapitel über den **Anschluss von Zubehörteilen** durchlesen; vergleichen Sie diese mit der Bedienungsanleitung und der Anschlusszeichnung.



Die Installation des Geräts sollte möglichst nah zur Eintrittszone und so entfernt wie möglich von Metallelementen durchgeführt werden. Denn diese beeinflussen die Reichweite des Bluetooth®-Signals negativ. Das Gerät kann sowohl im Innenbereich als auch im Aussenbereich benutzt werden. Beim Betrieb im Aussenbereich ist das Gerät in einer wetterfesten Schutzhaube unterzubringen. Die Verdrahtung (Anschlusszeichnung) und die technischen Spezifikationen des Gerätes sind am Ende der Bedienungsanleitung aufgeführt. Empfohlene Montagehöhe des Gerätes: min. 1,5m über der Geländeoberkante.

Verbinden Sie den iBlue Smart Gate Toröffner bei spannungsfreiem Zustand des Steuerelements mit den entsprechenden Stellen, siehe **Anschlussplan**.

### VORSICHT!

#### Verletzungsgefahr wegen unbeabsichtigter Torbewegung

iBlue Smart Gate gibt vor dem ersten Gebrauch beim Anschluss der Versorgungsspannung einen Impuls am Ausgang aus. Beachten Sie beim Anschluss, dass aus diesem Impuls keine unerwarteten Torbewegungen resultieren. Wenn es Probleme verursachen kann, sollte der erste Gebrauch des Geräts vor dem Anschluss des Relaisausgangs stattfinden (siehe Abschnitt **„Bedienung von iBlue Smart Gate“**).

### Bedienung von iBlue Smart Gate

Die Bedienung des Geräts erfolgt über ein Smartphone. Die Applikation für die Bedienung des Geräts ist mit dem Smartphone herunterzuladen.

Die zum Betrieb des Toröffners notwendige freie Smartphone-Anwendung kann bei Smartphones mit iOS™ Betriebssystem im AppStore™, bei Smartphones mit Android™-Betriebssystem im Google Play™ Store, bzw. bei Smartphones mit Windows™ Betriebssystem im Windows Store™ heruntergeladen werden. Suchen Sie nach der **iBlue Smart Key** Anwendung, laden Sie sie herunter und befolgen Sie die Anleitung.



**WICHTIG!**

Das Gerät kann ausschliesslich mit der **iBlue Smart Key**-Applikation bedient werden. Der Hersteller und der Anbieter von iBlue Smart Gate übernehmen keine Haftung für Defekte oder Schäden aus anderweitiger Bedienung oder aus der Benutzung eines schädlichen Codes.



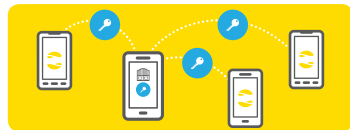
Eine Plastikkarte mit dem individuellen PUK-Code wird mit dem Produkt mitgeliefert. Der PUK-Code befindet sich auf der Plastikkarte in der Verpackung des Produkts, unter dem abzukratzenden Teil, in lesbarer und in QR-Code Form. Im Fall, dass Sie das Produkt auf unserer Website registrieren, können Sie den PUK-Code nachträglich elektronisch abfragen. Ist Ihr eigenes Smartphone, beziehungsweise die PUK-Karte nicht vorhanden, so stellt die Abfragemöglichkeit des PUK-Code für das vorher registrierte Produkt die einzige Möglichkeit der Bedienung dar.

**WICHTIG!**

Bitte bewahren Sie Ihre Plastikkarte mit dem PUK-Code an einem sicheren Ort auf, damit sie für fremde Personen nicht zugänglich ist. Der Hersteller und der Anbieter von iBlue Smart Gate übernehmen keine Haftung für den unbefugten Zugriff auf die Karte.

Bei der ersten Benutzung muss der PUK-Code, zwingend angegeben werden. Nach der erfolgreichen Inbetriebnahme wird ein neuer virtueller Schlüssel zum iBlue Smart Gate-Gerät in der **iBlue Smart Key**-Mobilanwendung erzeugt.

Der in der Applikation generierte virtuelle Schlüssel kann von anderen Benutzern mitbenutzt werden. Der Widerruf eines Schlüssels ist nur nach Aufbau der Bluetooth®-Verbindung zwischen der **iBlue Smart Key**-Mobilanwendung und dem Gerät möglich. Zum Widerruf der Teilungen ist der entsprechende Menüeintrag in der **iBlue Smart Key**-Applikation zu benutzen, anschließend ist der Zugriff mit den Personen, denen Sie weiterhin Berechtigung gewähren möchten, erneut zu teilen.

**WICHTIG!**

Teilen Sie den virtuellen Schlüssel mit keinen unbefugten Personen. Der Hersteller und der Anbieter von iBlue Smart Gate übernehmen keine Haftung für die Teilung mit unbefugten Personen.

Die Kommunikation zwischen der **iBlue Smart Key**-Smartphoneanwendung und dem Gerät erfolgt verschlüsselt. Es handelt sich um eine 128-Bit-Verschlüsselung.

## iBeacon Kompatibilität

iBlue Smart Gate unterstützt den Apple **iBeacon™** Standard. Wenn Sie sich dem iBlue Smart Gate nähern, wird die Meldung der im iOS™-Betriebssystem betriebenen Anwendung auf dem Display Ihres Gerätes automatisch angezeigt, wenn Sie das in den Einstellungen zum virtuellen Schlüssel "Automatische Benachrichtigungen" genehmigt haben.



### Reichweite

Depending on the location and line of sight Die Funkreichweite von Bluetooth® kann je nach Standort des Gerätes und Sicht zwischen 5m bis 50m variieren.

### Anwendungsbereich von iBlue Smart Gate

iBlue Smart Gate kann mit den folgenden Tortechniken sinnvoll mitverwendet werden: Steuerung von Garagentor- und Türöffner-Automatik • Steuerung von Industrietoren • Fernsteuerung von Schranken

und Parkplatzsystemen • Steuerung von automatischen Türen • Steuerung von Schließsystemen mit elektromagnetischem Funktionsprinzip • Ergänzung von Zutrittskontrollsystemen • Sonstige Lösungen: iBlue Smart Gate kann auch für andere Schaltaufgaben benutzt werden, wo der Wert der Versorgungsspannung und der vom Verbraucher aufgenommenen Leistung innerhalb des Wertbereichs, der laut Spezifikation angegebenen Werte, liegt.

Der iBlue Toröffner ist mit sämtlichen Geräten kompatibel, die iOSTM 8.0 (oder höher), Android™ OS 4.3 (oder höher) oder Windows Phone 8.1™ Update 1 (oder höher) Betriebssystem benutzen und über Bluetooth® 4.0 drahtlose Technologie verfügen.

### ACHTUNG!

Sollten Sie Fragen zu iBlue Smart Gate, zur Installation oder zur Benutzung haben, so bitte nehmen Sie Kontakt zum Anbieter unter den Kontaktdaten auf der Produktwebseite auf.

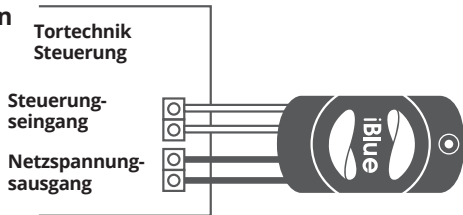
Bitte benutzen Sie iBlue Smart Gate stets umsichtig und beachten Sie die Sicherheit. iBlue Smart Gate gilt nicht als sicherheitstechnisches Gerät und ist nicht zum Schutz Ihres Vermögens geeignet. Deshalb übernehmen der Hersteller und der Anbieter von iBlue Smart Gate diesbezüglich keine Haftung.

Der Hersteller und der Anbieter von iBlue Smart Gate übernehmen keine Haftung für die, von den Vorgaben dieser Bedienungsanleitung abweichende Benutzung, Bedienung, unsachgemäße Montage und Instandsetzung, Umbau, unbefugten Eingriff, falsche Lagerung, äußere Einwirkungen (z.B. Überspannung, Blitzschlag), Umwelteinwirkungen (chemische Einwirkungen, z.B. saurer Regen, Kalkablagerung usw.), abweichende Umweltbedingungen (z.B. Frost oder Verfärbung wegen schädlicher Sonneneinstrahlung), Elementarschäden oder sonstige – oben nicht angeführte – Defekte, die nach dem Kauf eingetreten sind, beziehungsweise daraus entstehende Schäden.

**Technische  
Parameter**

Betriebsspannungsbereich	10-35V DC, 9-24V AC
Temperaturbereich	-40°C - +85°C
Max. Leistungsaufnahme (bei 24 V)	45 mA
Anzahl Schaltausgänge	1
Typ des Schaltausgangs	Sicherungsfreier Relaisausgang (NO)
Max. Strombelastbarkeit des Schaltausgangs	1A bei 24V DC, 0.5A bei 125V AC (resistiv Last)
Max. Schaltspannung	125V AC, 60V DC
Kurzschluss-Schutz des Versorgungsspannungseingangs	Sicherung (0.2A)
Abmessungen	39.5x74x20 mm
Drahtlose Kommunikationsschnittstelle	Bluetooth® 4.0 LE
Funksignal Trägerfrequenz	2.4GHz
Funksignal Stärke	+3 dBm

## Schaltplan



Die Beschreibungen und Illustrationen in dieser Bedienungsanleitung unterliegen Änderungen. Der Hersteller behält sich das Recht vor, alle Änderungen vorzunehmen, die er für die technische, fertigungsbezogene oder kaufmännische Entwicklung bei gleichbleibenden Grundmerkmalen des Produktes als notwendig erachtet und er ist jederzeit ohne die Änderung dieser Dokumentation dazu berechtigt.



**Control your security with a single tap**